

ROSSE METSELBIJ/OSMIA RUFA (NL)
METSELBIJ

ROTE MAUERBIENE (D)
MAUERBIENE

RED MASON BEE (GB)
MASON BEE

OSMIE ROUSSE (F)
ABEILLE DES MURAILLES

Een voorjaarsbij die iets later vliegt dan de gehoornde metselbij. Zij is daar goed van te onderscheiden door de kleur van de beharing. Is de gehoornde metselbij overwegend zwart met een donker roodbruin achterlijf, de rosse metselbij is overwegend bruinig en heeft een rossig achterlijf. Zij heeft ook net als de gehoornde metselbij twee "hoorntjes" op het voorhoofd. Een kenmerk dat alleen de vrouwtjes hebben.



Afb.1 Rosse metselbijen die met de paring bezig zijn. Deze verloopt precies zoals bij de gehoornde metselbij. Ook hier is het vrouwtje groter dan het mannetje. Mannetjes zijn te herkennen aan de extra witte beharing aan de kop en het borststuk. En ook aan de antennes/voelsprietten, deze zijn duidelijk groter.

In het begin, na de aanleg van de nestwand, vlogen er veel rosse metselbijen maar gaande weg in de daaropvolgende jaren zag ik haar steeds minder. Terwijl de gehoornde metselbij massaal aanwezig was. Heeft zij daardoor de rosse metselbij "weggedrukt"? Was het haar te druk aan de nestwand? In 2007 en 2008 heb ik haar niet meer gezien. Je kunt aan de nestafsluiting redelijk goed zien of het een nest van de gehoornde- of rosse metselbij is. Rosse metselbijen maken een grovere en ruwere nestafsluiting. Verder hebben zij echter veel overeenkomsten.

Zoals bloembezoek, manier van stuifmeel en nectar verzamelen (buikverzamelaar), gebruik van klei als grondstof voor de cellen, nestbouw (gebruik van een lege voorruimte voordat het nest wordt afgesloten), 's nachts in het nest slapen met het gezicht naar de nestingang.



Afb.2 O.a. via de voelsprietten wordt er tijdens de paring gecommuniceerd. Het mannetje houdt met zijn poten de vleugels vast zodat zij niet gebruikt kunnen worden. Heeft zij al eerder gepaard wordt het mannetje hevig geweed. Concurrenten die ook willen paren worden door het mannetje met zijn achterpoten geweed. De rosse metselbij♀ heeft, net als de gehoorde metselbij♀ twee hoortjes op het voorhoofd.



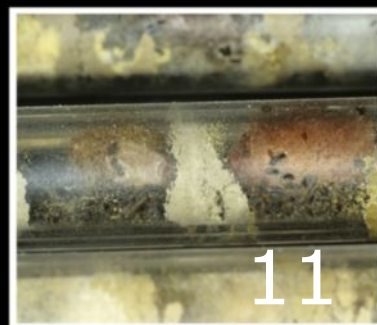
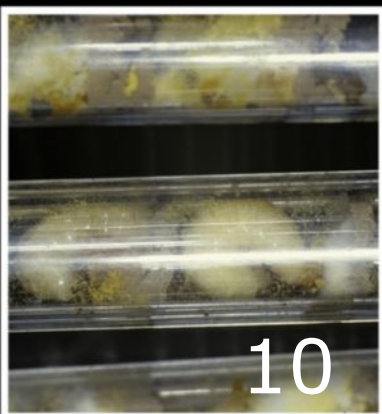
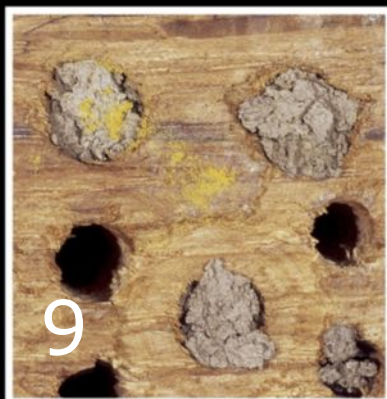
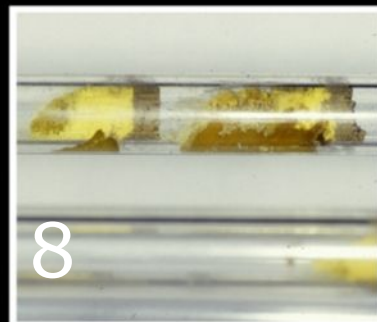
Als nestparasieten zijn bekend het parasitaire (fruit)vliegje *Cacoxenus indagator* (metselbijvliegje), zij legt bij afwezigheid eitjes in het nest van de rosse metselbij. In de literatuur staat geschreven dat er ook twee soorten knotswespen en een goudwesp bij de rosse metselbij parasiteren. Ik heb dit nog nooit waargenomen. Als de eerste zomerbijen beginnen te vliegen, eind mei, zijn de rosse metselbijen klaar met de nestbouw en verdwenen.



Afb.3 Nestafsluitingen van de gehoorde metselbijen zijn perfect afgewerkt en sluiten goed af. Deze nesten zijn gemaakt in de gedroogde stengels van Japanse duizendknoop. Bij aanwezigheid van muizen en spechten is dit materiaal minder geschikt.



Afb.4 Daarentegen zijn de nestafsluitingen van de rosse metselbij een heel stuk ruwer en sluiten niet goed af. De afsluiting valt er vaak uit. Dan komt de voorruimte (atrium) bloot te liggen met de celafsluiting waar achter zich een larve of pop bevindt.



© C.J.F. EVERS MAASTRICHT

Afb.5 1) De rosse metselbij is niet kieskeurig met geschikte nestruimte, zij komt terug van een verzameltocht. De nestaf-sluitingen zijn slordig gemaakt, o.a. daaraan is zij te herkennen. 2) Twee mannetjes en een vrouwtje. 3) Uiteindelijk paart er een mannetje. 4) Speciaal voor de fotografie halve bamboebuis met glas afgedekt. (heeft niet voldaan, zie 7) Een cel is klaar en afgesloten, bij de tweede cel is wel al het wandje gemaakt maar er zit nog een gaatje in. Daar duwt zij 's nachts haar achterlijf in en kijkt met haar hoofd naar de nestingang. 5) Nog steeds met de paring bezig. 6) Goed te zien dat de voelsprietten v.h. mannetje groter zijn. 7) Omdat het stuifmeel tegen het glas is gelegd zijn de eitjes niet te zien. Door de halfronde ruimte is er een merkwaardige nestbouw ontstaan! 8) Ronde observatiebuis met rechts een vrouwelijke cel (meer voedsel) en links mannelijke cel, de uitgang is links. Mannelijke cellen liggen altijd voor de vrouwelijke. 9) Slordig gemetselde nestafsluitingen v.d. rosse metselbij ♀. 10) De voedselvoorraad is opgegeten, de larven ontdoen zich van hun afvalstoffen en spinnen dan een cocon. 11) Re. Grote cocon ♀ en li. kleine cocon ♂, de afvalstoffen (zwarte spikkels) blijven buiten de cocon om hygiënische redenen.

BEHANGERSBIJEN/MEGACHILIDAE 8 (NL)
BLADSNIJDERBIJEN

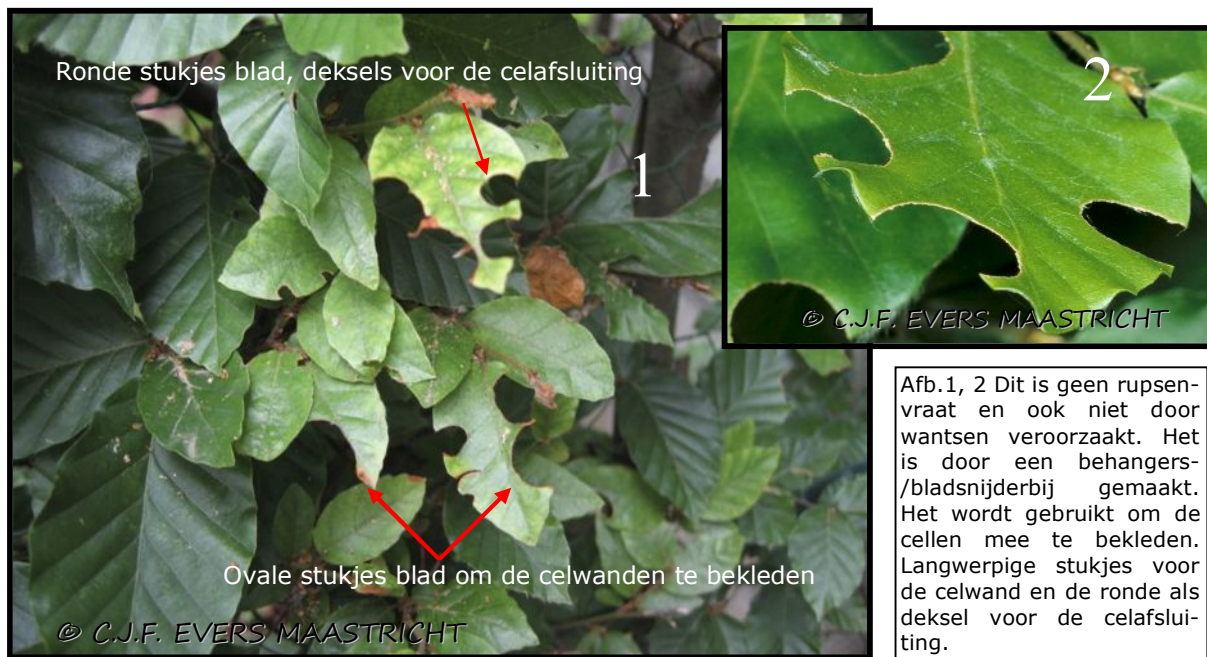
BLATTSCHNEIDERBIENEN (D)

LEEF-CUTTING BEES (GB)

MEGACHILES (F)

ABEILLES DECOUPEUSES DES FEUILLES

Behangersbij is de algemene Nederlandse naam voor deze soort solitaire bijen. Bladsnijderbij sluit meer aan bij de internationale benamingen (leefcutter, Blattschneider) voor deze soort. Hoewel behangersbij meer tot mijn verbeelding spreekt. Behangersbijen duidt op het bekleden (behangen) van de nestcellen en bladsnijderbijen op de grondstoffen die zij gebruiken, stukjes blad die zij met de kaken snijden.

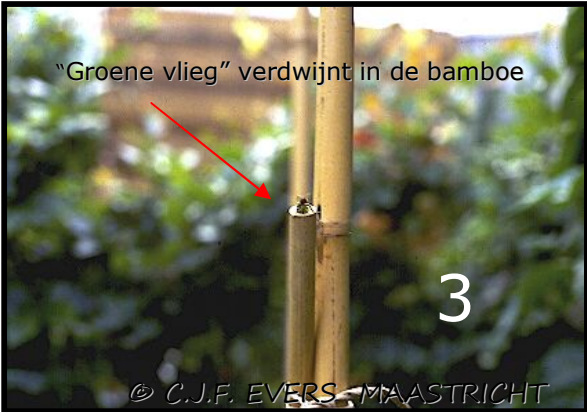


In Nederland komen meer dan acht soorten voor. Het is ook de bij geweest die mijn interesse gewekt heeft voor de solitaire bijen. Meer als vijftien jaar geleden zat ik in de pas aangelegde wilde tuin van ons nieuwe huis koffie te drinken, plotseling zag ik iets groens voorbijvliegen. In eerste instantie dacht ik aan een vlieg, maar kon in de insectengidsen niets vinden wat er op leek. Een week of twee later, we zaten weer in de tuin, zag



Afb.2a Oud nest van een behangersbij in een bamboebuis, bekleed met blaadjes.

ik weer die "vlieg". Nu kon ik haar echter volgen. Zij vloog in de bamboestok die een tomatenplant steunde.



Afb.3 Een eerste kennismaking met solitaire bijen. Die "groene vlieg" bleek een behangersbij te zijn.



Afb.4 Twee weken later blijkt er ook nog een dekseltje op te zitten. Wat is hier nou aan de hand?



Afb.5 Enkele jaren later is de tuinbladsnijderbij een vaste gast in de tuin. Toch kan de bij goed vliegen en sturen met het grote stukje blad tussen de poten.



Afb.6 Met blad het nest invliegen gaat ontzettend rap. Met de langwerpige stukjes bekleed zij de celwanden. Mannetjes helpen niet mee met de nestbouw.



Afb.7 Als een stukje blad gesneden is gaan de behangersbijen steeds even in de zon met blad zitten.



Afb.8 Doen zij dit om de spanning van het blad te halen? (Door verdamping van het vocht in het blad wordt dit slapper en daardoor beter verwerkbaar).

Toen heb ik een insectengids doorgebladerd en bij de vliegende insecten zag ik een afbeelding van een behangersbij. Vaak is het erg moeilijk om aan de hand van afbeeldingen en tekeningen erachter te komen wat je gezien hebt. Daar komt nog bij dat

geen enkele algemene insectengids compleet is. Beter is het dan om een specifieke gids over solitaire bijen te raadplegen. Maar zelfs deze zijn niet compleet. Het door Paul Westrich geschreven standaardwerk, "Die Wildbienen Baden Württembergs" deel 1 en 2 is het meest complete. Helaas is dit werk niet meer te krijgen. Misschien nog via een boeken-antiquariaat. Op het internet is over solitaire bijen en -wespen ook heel veel te vinden (zie de links op deze site) en te lezen. Er bleek dat je zelf ook nestgelegenheden kon aanbieden. Sindsdien ben ik door het "bijenvirus" geïnfecteerd. De behangersbijen zijn mooie zomerbijen om te zien, zij gebruiken o.a. het blad van de haagbeuk om de cellen te bekleden.



Afb.7 De grote bladsnijderbij pauzeert ook, net als alle behangersbijen, na het snijden van het blad. Op dit beeld is mooi te zien hoe het blad met de kaken (mandibels) wordt vastgehouden. In vergelijking met de tuinbladsnijderbij heeft deze soort een veel groter hoofd.



Afb.8 Hoewel vrouwelijke bijen kunnen steken doen zij dit vrijwel nooit. Pak je ze echter tussen duim en wijsvinger vast moet je je niet verbazen dat zij toch steekt. Deze zat 's ochtends op het voetpad, door ze zelf op de hand te laten kruipen kan zij ergens op een veiligere plek gezet worden.



Afb.9 De grote bladsnijderbij, een vliegend juweel! Goed zichtbaar is de forse kop en de extra beharing aan de onderbuik om stuifmeel te verzamelen. Men noemt dit ook wel buikschuier.

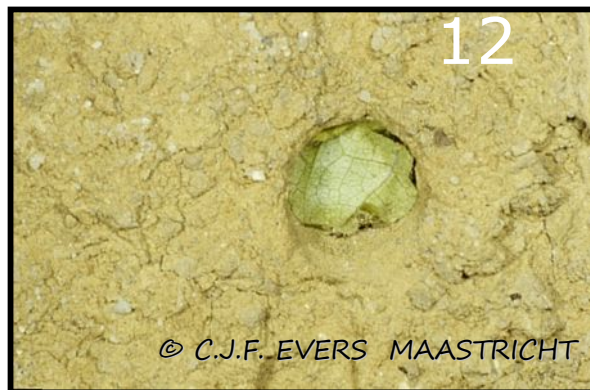


Afb.10 Portret van achteren, de buikschuier is goed te zien. Deze gekromde houding neemt de bij ook aan tijdens het verzamelen van stuifmeel en nectar.

In de groenvoorziening naast het huis was ook een behangersbij aan het blad van de rozenstruiken bezig geweest. Als je een keer gezien hebt hoe dat eruit ziet, vergeet je dat nooit meer. Als je niet beter wist zou je denken dat het een rups of wants is geweest die aan het blad heeft zitten vreten. Je kunt het ook horen als de bij bezig is blad te snijden, een ritselend/raspend geluid. Zij snijdt twee verschillende stukjes blad, de langwerpige om de celwand mee te bekleden en de ronde stukjes om de cel af te sluiten (deksel). Dat is aan het blad goed te zien. Zij maken als het ware een sigaar in de holle ruimte. Elk jaar zijn er nog behangers-/bladsnijderbijen in de tuin, maar nesten zijn niet altijd te vinden. Zij weten hun nesten zo goed te verbergen... hoewel het vermoeden bestaat dat deze zich onder de pannen bevinden van het afdakje voor het stapeltje hout. Ze hebben daar al eerder nesten gemaakt onder het huislook/tripmadam dat daar op groeit.



Afb.11 Van de steile wand, die speciaal voor sachembijen gemaakt is, maakt de tuinbladsnijderbij ook graag gebruik. Zij vliegt op dit beeld met een langwerpige stukje blad om de nestwand mee te bekleden.



Afb.12 Enkele dagen later, tijdens een controle, bleek dat het nest al klaar en "verzegeld" was. Daar worden meerdere ronde blaadjes voor gebruikt. Het lijkt erop dat deze met "iets" worden vastgeplakt. Speeksel, hars of secretie uit een klier?



Afb.13 Mini en maxi. Op dit beeld is mooi het verschil in grootte te zien tussen een tuinbladsnijderbij en een tronkenbij. Het zijn beide zomerbijen en hebben ook beide een buikschuier.



Afb.14 Dit beeld is 's ochtends gemaakt, kort voor het uitvliegen. Droog vermolmd hout is voor veel solitaire bijen een ideale slaappleaats. Deze behangersbij staat op het punt uit te vliegen.

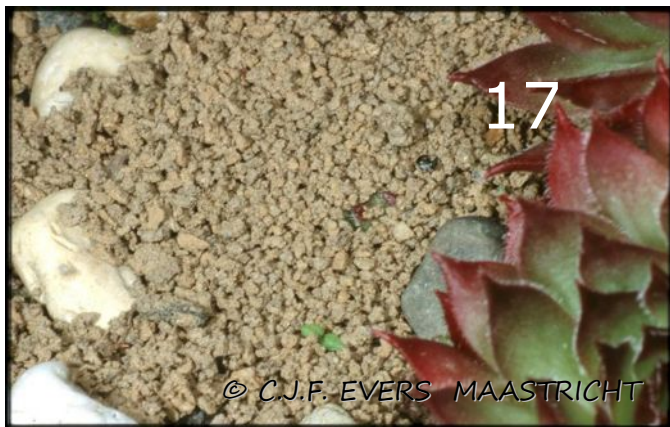
In al die jaren heb ik acht nesten ontdekt maar niet allemaal gedocumenteerd. Een nest in de bamboe steunstok van de tomaten, twee keer in een snelmetselsteen, een keer in de steile leemwand, in een stukje bamboe in de nestwand, in een hangbloempot met geraniums (de bij vloog via het afwateringsgat aan de onderkant in en uit), onder de pannen van het afdakje en een keer onder het huislook op hetzelfde afdakje.



Afb.15 De grote bladsnijderbij maakt nesten zowel boven als in de grond. Zelfs een keer in een hangpot met geraniums. De nestingang bevond zich aan de onderkant van de hangpot, het afwateringsgaatje.



Afb.16 Op dit beeld is nog net het achterwerk en een gedeelte van de buikschuier te zien. Het net dat te zien is, is om katten te weren. Zij kwamen via de schuur en dit afdakje in de tuin.



Afb.17 Dit is niet het werk van een mol maar van de grote bladsnijderbij. Zij creëert zo, door te graven, een holle ruimte om haar nest te maken.



Afb.18 Een behangersbij is hier bezig stuifmeel en nectar te verzamelen aan een klokjesbloem (campanulla). Zij zijn te herkennen aan de "holle rug" die zij maken tijdens het verzamelen.

Soms vind ik een afgefallen blaadje van de haagbeuk waar bladsnijderbijen in bezig zijn geweest, zo is dan toch te zien dat zij onzichtbaar aanwezig zijn. Opvallend was wel dat als de bladsnijderbij een stukje langwerpig blad gesneden had, zij niet meteen naar het nest vloog maar enkele minuten pauze maakte op een blad of bloem met het blad tussen de poten. Mijn

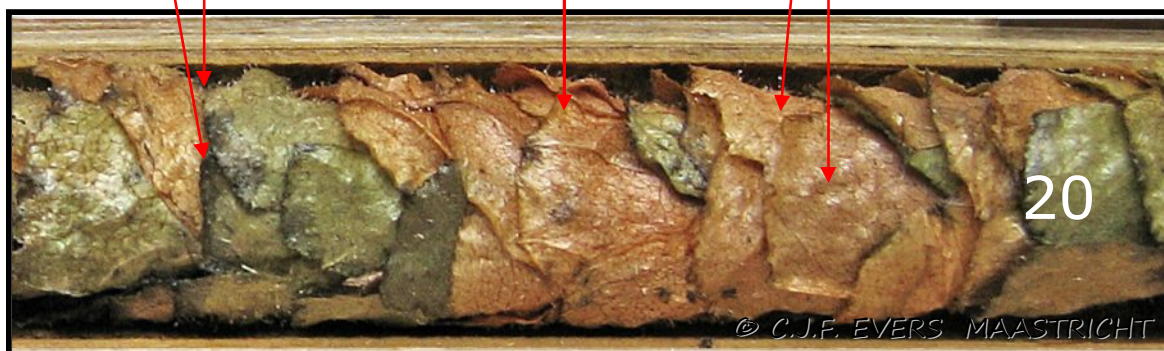
verklaring voor dit gedrag is/zou kunnen zijn dat het blad zo vers gesneden nog te stijf is (door de sapdruk in het blad) en dat door in de zon te gaan zitten met het blad, vocht in het blad verdampt en dit daardoor (slapper) beter te verwerken is. Met het ronde stukje blad deed zij dat niet en vloog zij direct naar het nest. Sommige behangers-/bladsnijderbijen zijn gemakkelijk te herkennen doordat zij bij het stuifmeel/nectar verzamelen het achterlijf naar boven krullen (zeg maar een holle rug maken). Soms vind ik, in de herfst afgevalle bladeren van de haagbeuk waar de bladsnijderbijen in bezig zijn geweest. Zo is dan achteraf alsnog te zien dat zij in de tuin aanwezig zijn.



Afb.19 Stille getuigen, deze bladeren van de haagbeuk wijzen erop, dat in de zomer behangersbijen blad gesneden hebben. Het betekent ook dat zij nog steeds in de tuin aanwezig zijn. Nesten heb ik dit jaar niet gevonden, maar ik ben er ook niet naar op zoek geweest.

Dit is een cel. Helaas zijn, door de manier van "behangen", de celafsluitingen (ronde stukjes blad) niet duidelijk te zien.

Nestwand-/celbekleding, altijd langwerpige stukjes blad.



Afb.20 Detail van een geopende bamboebuis die door een behangersbij/bladsnijderbij bekleed is met stukjes blad van de haagbeuk. Het is een oud en verlaten nest, waar met succes een nieuwe generatie uit is voortgekomen.