

HOMMEL NL (29 soorten incl. koekoehommels)

HUMMEL (D) (36 soorten incl. koekoehommels)

BUMBLEBEE (GB)

BOURDON (F)

GOEDMOEDIGE BROMMER

Hommels behoren tot de sociale bijen. D.w.z. dat zij in een volk leven met één koningin en een aantal werksters (variërend per hommelse soort van 30 tot 600). In Nederland zijn 29 soorten (ooit) gedetermineerd sinds er insectenonderzoek plaatsvindt. Vier soorten van die lijst zijn inmiddels al uit ons land verdwenen. Ook staan er enkele op de "rode lijst". De hommel staat bekend als een goedmoedige brommer die "geen vlieg kwaad doet". Zelden hoor je dat iemand gestoken is door een hommel.



Afb.1 Tuinhommel op ridderspoor. Hommels zijn goedaardige "brommers" en graag geziene gasten bij moestuinders. Vanwege de bestuiving van de groente en het fruit. Zij leven in een volk en behoren tot de sociale bijen. Een keer heb ik het meegemaakt in de moestuin dat de bloesem (lipbloemige) van de stokbonen werd "gekraakt". Bij lipbloemigen ligt de nectar diep in de bloem. Komt de hommel er moeilijk aan maakt zij aan de buitenkant bij de aanzet van de bloem een gaatje en zuigt zo door dat gaatje de nectar op. Voor de bestuiving is het echter noodzakelijk dat de nectar aan de bloemvoorkant verzameld wordt. Daar zit ook het stuifmeel en de stamper. Alleen dan vindt er bestuiving plaats. Bloemen van de smeerwortel worden ook vaker gekraakt. Let maar eens op het gaatje.

Hoewel mijn echtgenote, zonder duidelijke oorzaak, zo maar een keer gestoken is door een dolle tuinhommel. Het schijnt een erg pijnlijke steek te zijn die lang aanhoudt. Hommelvolkeren worden al tientallen jaren in Nederland met succes gebruikt voor de bestuiving van groenten en fruit in de kasteelt. Er zijn [bedrijven](#) die speciaal voor de kasteelt hommelveolkeren telen. Hoe ziet de levenscyclus van de hommel er uit? Vanaf maart vliegen, afhankelijk van de soort, de jonge vorig jaar bevruchte koninginnen uit. Zij hebben op een beschutte plek

boven of onder de grond overwinterd (winterslaap) en gaan op zoek naar nectar. Zo'n lange winterslaap heeft aardig wat energie verbruikt en dat maakt hongerig. Zij kan alleen uitvliegen als het weer (temperatuur en droog) dit toelaat.

VERLATEN MUIZENHOL/VOGELNESTKAST

Voorlopig brengt zij de nacht nog door op de plek waar zij ook de winter met succes heeft doorgebracht. Is zij weer voldoende op kracht gekomen gaat zij op zoek naar geschikte nestruimte, afhankelijk van de soort, boven of onder de grond. Om een volk te stichten heeft zij een holle ruimte nodig waar nestmateriaal aanwezig is om het nest af te dekken. (Hommelnesten zijn altijd afgedekt en niet te bekijken, alleen als het dekmateriaal verwijderd wordt). Zo'n holle ruimte kan bijvoorbeeld een verlaten muizenhol zijn (muizen verzamelen ook van alles in hun nest, hommelnestconinginnen gebruiken dit vermengd met was om hun nest mee te bedekken). Of in een holle boom waarvan zij het vermolmd hout van gebruiken om het nest af te dekken. Maar ook niet schoongemaakte vogelnestkasten kunnen wel eens gebruikt worden, o.a. door een tuin- of boomhommel. Want daar zit ook allerlei nestmateriaal van het verlaten vogelnest in.



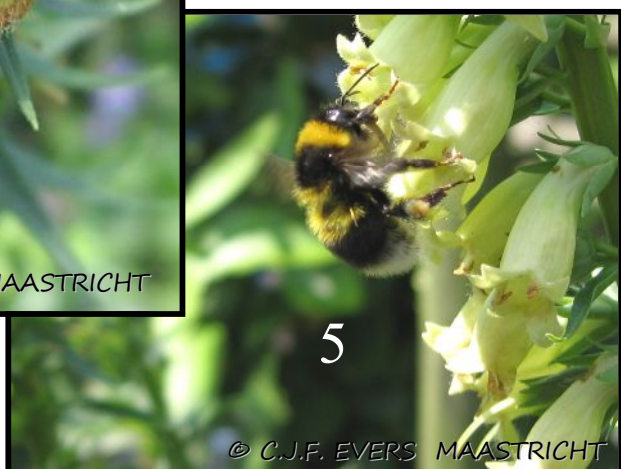
Afb.2 Vogelnestkasten die in de winter niet zijn schoongemaakt en ontdaan zijn van vogelnestresten worden soms door hommels als nest gebruikt. De kans dat het volk zich goed ontwikkelt en koninginnen voor volgend jaar groot brengt is nihil. Het vlieggat is te groot en geeft direct toegang tot het nest. Parasitaire vliegen en -motten alsmede koekoekshommels hebben vrije toegang en kunnen hun gang gaan.
Afb.3 @Schwegler hommelnestkast met voorruimte (atrium).

Dat nestmateriaal wordt met de kaken kleingemaakt en met was vermengd, zodat het geheel steviger wordt. De was

produceren de hommels zelf (zoals de honingbijen dat ook doen). Heeft de hommelkoningin een geschikte ruimte/plek gevonden, gaat zij was produceren. Deze was gebruikt zij om "voorraadpotjes" te maken waar zij een voorraad nectar en stuifmeel in verzamelt. Deze voorraden worden gebruikt om de larven te voeren als het slecht vliegweer is en zij niet kan uitvliegen om stuifmeel en nectar te verzamelen. Is de voedselvoorraad op peil begint zij eieren te leggen in een leeg waspotje. Dan is de stichting van een nieuw hommenvolk een feit. Het volk stichten en de eerste werksters grootbrengen doet zij in haar eentje. Zijn de eerste kleine werksters uitgekomen nemen zij taken van de koningin over. (De eerste werksters zijn altijd klein, dat komt omdat de koningin zoveel taken heeft.



Afb.4 Tuinhommelwerkster bezig met het verzamelen van nectar en stuifmeel aan geel vingerhoedskruid. De nectar wordt inwendig opgeslagen en het stuifmeel uitwendig, aan de beharing van de achterpoten. Sommige mensen noemen dat "korfjes". Maar het is extra beharing waar het stuifmeel met een beetje nectar vastgeplakt wordt.



Afb.5 In de zomer vliegen de hommels van 's ochtends tot 's avonds. Voor het groot brengen van de larven is veel stuifmeel en nectar nodig. De darren, die zelf niet verzamelen, hebben ook voedsel nodig. Nectar.

Was produceren, voorraad- en eipotjes maken, stuifmeel en nectar verzamelen, eieren leggen, broeden en larven voeren). Nu verlaat zij het nest niet meer en richt zij zich op het eieren leggen. Met het eieren leggen is het net zoals met alle bijen, wespen en mieren. Een bevrucht ei wordt een vrouwtje en een onbevrucht ei wordt een mannetje. Uit een bevrucht ei komt een vrouwelijke larve en door de voeding wordt bewust gekozen of het een werkster of koningin wordt. Een werkster krijgt tijdens het larvale stadium bewust te weinig te eten. Zij is ondervoed.

BRUIDSVLUCHT

Is het volk groot (sterk) genoeg worden onbevuchte eieren gelegd om mannelijke hommels (darren) op te voeden. Tevens worden de vrouwelijke eieren rijkelijk van voedsel voorzien zodat het koninginnen worden. Het is nu midden in de zomer, de jonge koninginnen zijn al uitgekomen en doorlopen alle werkzaamheden die in het volk voorkomen zoals, larven voeren en verzorgen, was produceren, stuifmeel en nectar verzamelen.



Afb.6 en 7 Li. een grote wolbij (wespenuiterlijk) en re. een tuinhommel. Grote wolbijen hebben een territorium waarin alle andere nectar en stuifmeel verzamelende insecten geweerd worden. Nog is hier niets aan de hand omdat de hommel nog niet is opgemerkt. Zodra dat het geval is probeert de grote wolbij de hommel te verdrijven door er bovenop te vliegen. Gaat zij niet weg is de kans groot dat de hommel het niet overleeft. Hoe dat in zijn werk gaat kunt u lezen bij "[GROTE WOLBIJ](#)" elders op deze site. In het kort gezegd verliest de hommel door de wolbij een van haar vleugels en kan niet meer vliegen, zij zal sterven.

Spoedig zullen zij hun bruidsvlucht maken. Hommels paren niet tijdens het vliegen, zoals honingbijen, maar met "vaste bodem onder de voeten". Daarna eten de koninginnen zich een vetlichaam (zoals de vogels dit ook doen voor de wintertrek) dat voor de nodige energie zorgt tijdens de winterslaap. Ook gaat zij in die tijd op zoek naar een geschikte ruimte te overwinteren. De oude koningin is nu stervende of al dood en het volk valt ook elkaar en sterft. Het heeft haar taak volbracht. Als de jonge en bevruchte hommelskoningin genoeg vetreserves heeft opgebouwd (het is inmiddels al begin herfst) trekt zij zich

terug om in de winterslaap te gaan. Als alles goed gaat zal zij volgend voorjaar ontwaken om weer een nieuw volk te stichten. Een uitvoerige beschrijving over het hommelleven vindt u [hier](#) en [hier](#)

BOOMHOMMELS

Mijn eerste echte kennismaking met hommels is geweest toen mijn vriend in zijn tuin een boomhommelvolk in een vogelnestkast had. Hij was al een keer gestoken toen hij met de elektrische graskantensnijder (slim draadje) het gras aan het bijwerken was. Als hij daarmee in de buurt van het nest kwam werden de boomhommels agressief. De boomhommel is de agressiefste onder de normaal zo rustige hommels. Hij wilde het nest graag kwijt en ik wilde het wel graag hebben.



Afb.8 Vogelnestkast plus boomhommels die met succes verplaatst is. Vogelnestkasten met oude vogelnesten worden o.a. door boomhommels gebruikt om er het nest in te maken. Het gevaar is groot dat het nest geïnfecteerd raakt met parasitaire vliegen, de hommelmot of koekoeksbijen. In de meeste gevallen overleeft het oude volk niet. Het is een gemakkelijke prooi voor parasieten. Daarom is het belangrijk dat de vogelnestkasten in de winter schoongemaakt worden. D.w.z. de oude vogelnesten verwijderen. Een hommelmot zal een lege vogelnestkast nooit accepteren.

Ik had me ondertussen in de hommelliteratuur verdiept of en hoe je hommels kunt "verhuizen" of umsiedeln zoals dat in Duitsland heet. Dus op een warme zomeravond was het zover, gewapend met een stukje vliegengaas (om voor het uitvlieg gat van de vogelnestkast te plakken zodat er nog verse lucht bij kon komen en dat de hommels er niet uit konden vliegen) plus een rol stevig plakband togen wij richting boomhommelnest. Het was nog te licht, eerst moesten we wachten tot het donker was, dit om te zorgen dat alle hommels "binnen" waren. Toen voorzichtig de ladder tegen de boom gezet en het vliegengaas voor het vlieggat geplakt. Het volk begon toen meteen enorm

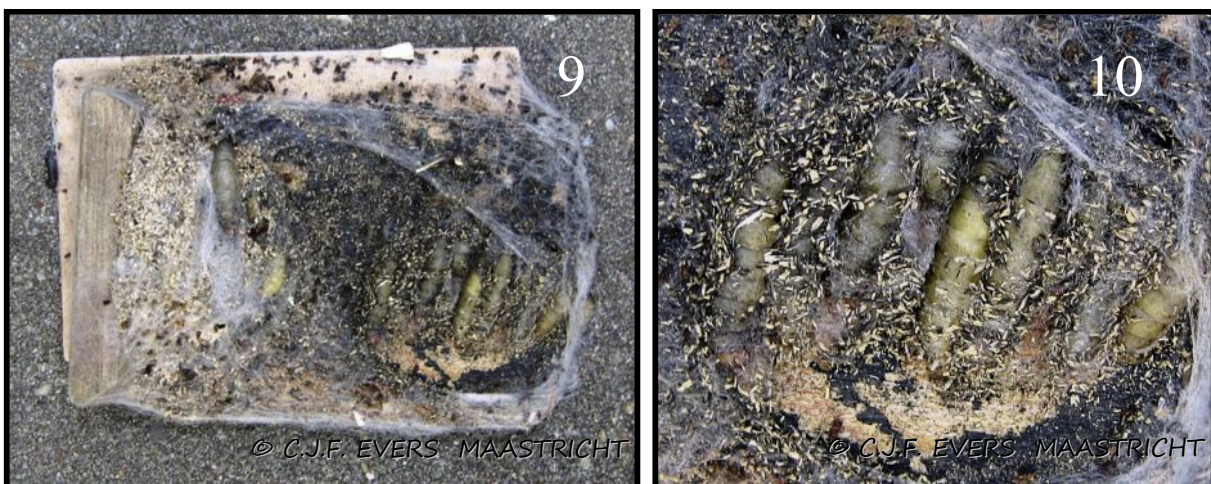
hard en indringend te zoemen. Zo hard en agressief, dat ik er behoorlijk bang van werd. Werkte de vogelnestkast als klankbord? Zoiets angstaanjagends had ik nog nooit meege- maakt. Mijn vriend en ik moesten met de nestkast nog een stuk rijden in de auto... zo angstig heb ik nog nooit achter het stuur gezeten. Onder het rijden dacht ik, waar ben je aan begonnen, als die loskomen steken ze ons helemaal lens, dat overleven we niet! De schrik zat er goed in. Ik had van tevoren thuis al een geschikte plek uitgezocht en al een spijker in de muur geslagen. Uiteindelijk is het allemaal goed gekomen en hebben wij het hommenvolk met succes verhuisd. Tijdens het zoeken in de literatuur las ik dat je ook hommels kunt laten nestelen in [zelfgemaakte kasten](#).

KANTTEKENINGEN

Tegelijkertijd zag ik op de Duitse tv een hommelliefhebber/- beschermer van kartonnen dozen nestplaatsen voor hommels creëren, toen was mijn interesse gewekt. Het is niet zo dat als je een hommekast in de tuin zet er dan ook een hommel in komt. Misschien dat het een enkele keer spontaan gebeurt. Hoe je dat het beste kunt doen staat goed beschreven in het boek van *Eberhard von Hagen, Hummeln bestimmen, ansiedeln, vermehren, schützen*. ISBN 3-89440-041-2 *Weltbild Verlag GmbH, Augsburg*. Dit boek is werkelijk een aanrader, er staat ook veel in over de leefwijze van de hommel. Je kunt me ook een mail sturen voor "meer" informatie over het "ansiedeln" uit bovengenoemd boek. Op internet is ook veel te vinden, met name op Duitse sites, www.wildbienen.de van Hans-Jürgen Martin is een echte aanrader. In Duitsland is veel meer op dit gebied onderzocht en ondernomen. Het verhuisde boomhommenvolk heeft het verder goed gedaan, de nieuwe koninginnen zijn met succes uitgevlogen. Helaas moet ik ook enkele kanttekeningen plaatsen, een vogelnestkast is absoluut niet geschikt als hommelnest. Het vlieggat is veel te groot en kan niet goed bewaakt worden tegen indringers. Daardoor is het inwonende



volk een t  gemakkelijke prooi voor parasieten. Er zijn o.a. parasitaire vliegen. Of wasmotten die een zodanige slachting onder de larven aanrichten dat het volk ten gronde gaat. Ook zijn er koekoekshommels die het nest binnendringen, de zittende koningin doden en de werksters overnemen. Er wordt dan als het ware een coupe gepleegd. De werksters worden dan gebruikt om de eieren/larven van de nieuwe koningin (die ook weer koekoeken worden) op te voeren. Er worden geen nieuwe werksters meer groot gebracht, behalve de nog aanwezige eieren en larven van de vorige koningin. Het volk sterft daardoor langzaam uit.



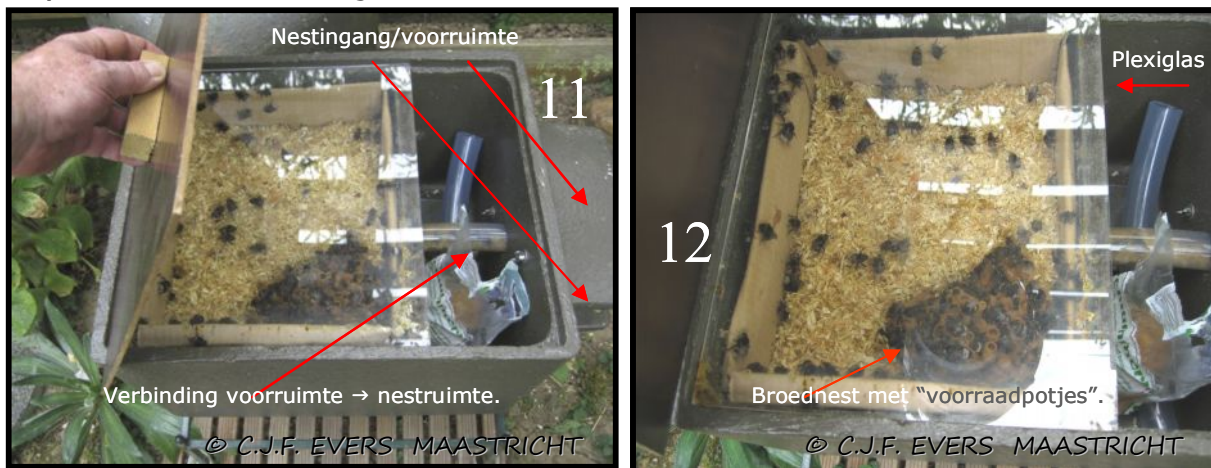
Afb.9 Hommelnest geïnfecteerd met hommelmotrupsen. Het oude volk is verdwenen en ook niet tot bloei gekomen. Hoe is het mogelijk dat de rups van een mot zo destructief is?
 Afb.10 Detail van afbeelding 9, de hommelmotmotten kunnen zich verbazingwekkend snel voortbewegen in hun spinsel. Hommelwasmotten zijn parasitaire nachtvlinders. Zij vliegen van eind mei tot begin augustus. Het is belangrijk om te verhinderen dat deze gevaarlijke mot het hommelnest binnendringt. Er zijn verschillende technieken die toegepast kunnen worden. Van klapdeurtjes, valluikjes tot het maskeren (met Japanse olie, teetree olie) van de hommelnestgeur (hommelwasmotten vinden de hommelnesten door de geur). Of door de voorruimte te verlengen met een ronde tubus van vliegengaas. Daardoor kan de hommelmot de ingang heel moeilijk vinden. Dit jaar probeer ik een combinatie van een tubus en hommelgeur maskeerder. Japanse olie of Thymol. Gebruik van deze middelen is niet ongevaarlijk omdat de eigen geur/volkgeur verloren gaat. Het zou kunnen zijn dat eigen hommels als indringers gezien worden met alle gevolgen vandien. Bij deze toepassing moeten alle hommels binnen zijn, dus 's avonds als het donker is.

Ik had voor mijn verjaardag een hommelmotkast van [@Schwegler](#) gekregen. Het eerste jaar was het gelukt een aardhommelkoningin in de kast te krijgen. Het volk deed het goed, totdat de hommelmot het nest geïnfecteerd had. Gelukkig zaten er al jonge koninginnen in.

HOMMELWASMOT

De rupsen van de hommelmot eten in beginsel alleen de was op. Als ze groter worden ook de hommellarven. Het nest

van een hommenvolk met wasmotrupsen ziet er verschrikkelijk uit. Het nest wordt helemaal ingesponnen (zie voorbeeld). Het tweede jaar is het niet gelukt de hommelmast bezet te krijgen. Het derde jaar zat er een steenhommenvolk in. De jaren daarna is er nog twee keer een tuinhommel in de kast geweest (zonder wasmot), wel een keer met enkele parasitaire vliegen. Wat deze in het volk gedaan hebben was niet duidelijk te zien. Bekijk enkele technieken tegen de hommelmast van [Hans-Jürgen Martin](#) en [Harry Abraham](#). Overigens zijn de ©Schwegler producten in Nederland te koop bij [Fa. Waveka](#). Zo netjes en proper honingbijen en solitaire bijen zijn, des te smeriger zijn hommels in hun nest! Het is een smeerbeel van hommelmastwerpselen en dode larven, waar kleine mijten over lopen. Hommels zijn nestbevuilers.



Afb.11 en 12 De deksels van de Schwegler hommelmast zijn op dit beeld geopend. Het is belangrijk regelmatig een kastcontrole te doen en te kijken of nog alles in orde is. Is het een vitaal volk komen de werksters kijken wat er aan de hand is. Omdat er plexiglas op ligt kan er veilig gekeken worden. Normalerweise is het nest bedekt en is het niet te zien. Dit beeld is gemaakt bij 30°C. Om te koelen hadden de hommels zelf de bedekking vrijgemaakt.
 Afb.12A Detail uitsnede waar de "voorraadpotjes" goed te zien zijn. In het bovenste potje is het stuifmeel zichtbaar.



Om het binnenste van de hommelmast te beschermen tegen deze bevuiling zet ik er eerst een precies passende kartonnen doos in. Dan pas begin ik met het vullen van nestmateriaal. Zo blijft de nestkast schoon. Je kunt speciale nestvulling kopen maar vorig jaar heb ik met succes schaafsel voor kleindiervee en een prop witte watten gebruikt. Dit schaafsel kun je in elke dierenwinkel krijgen, watte is in ieder huishouden aanwezig.

[Klik hier voor demo "HOMMELKAST GEREED MAKEN VOOR HET NIEUWE SEIZOEN".](#)

Wat heb je nodig om zelf hommels te houden?

Een hommelmast (@schwegler of [zelfbouw1](#), of/ 2 of 3). Als je zelf een kast wilt maken kijk op deze links of stuur me een mail en vraag voor een bouwtekening.

Een inzet kartonnen doos (bescherming tegen uitwerpselen).

Een pak kleindier strooisel (schaafsel). Omdat hommels nestbevuilers zijn, d.w.z. dat zij hun ontlasting in het nest deponeren, is het op sommige plaatsen een natte en vochtige aangelegenheid. Het schaaftsel absorbeert het vocht.

Een flinke prop watten (katoen).

Een lego blokje, deksel van filmdoosje of iets dergelijks om te gebruiken als voederbakje.

100 ml suikerwater. (Wordt gemaakt in steelpannetje op het gasfornuis. Breng 100 ml. water aan de kook, voeg daar 50 gr. fructose suiker en 30 gr. suiker bij en laat het geheel al roerende koken tot de oplossing weer helemaal helder is. Vul dit in een heel goed schoongemaakt (medicijn)flesje. Dit is de extra voeding die de koningin in het begin een goede start geeft). Fructose suiker is in de supermarkt te krijgen als suiker voor diabetici.

Een injectiespuit zonder naald om suikerbakje te vullen. (In elke apotheek in Nederland verkrijgbaar).

Een (plexi)glasplaat, als je wilt kijken.

Een [Snapy](#) is o.a. een erg fijn hulpmiddel om veilig dier- en milieuvriendelijk insecten in huis te vangen en buiten te zetten. [In Nederland o.a. hier verkrijgbaar](#). In de literatuur wordt aanbevolen de nestzoekende hommelmakoningin met de blote handen te vangen. Omdat ik dat niet durfde heb ik naar andere oplossingen gezocht en ben uitgekomen op de Snapy. De methode met de Snapy wordt verderop in deze pdf uitgelegd.

Maatregelen tegen nectarroof (nectar) door mieren. Ik heb de kast op een onderstel gezet waarvan de poten in filmdoosjes staan die wederom gevuld zijn met water. Ik noem dat een waterslot. Mieren kunnen dit water niet overbruggen. Planten die tegen de kast of het onderstel komen moeten ook verwijderd worden. Mieren niet de mogelijk geven om via planten die tegen de kast aankomen alsnog in de kast te komen.

Verhindern dat [hommelwasmotten](#) het volk infecteren. Er zijn verschillende methoden in omloop. Dit jaar ga ik een combinatiemethode proberen, o.a. een die imkers toepassen om varoamijten in bijenvolkeren onder controle te houden door middel van [Thymol](#). Het is verkrijgbaar in synthetische en natuurlijke vorm. Het plan is om aan de nestingang en in de nestruimte een (film)doosje te zetten waar gaatjes in zijn gemaakt en dat gevuld is met Thymol kristallen. De kristallen kunnen dan verdampen. De overvloedige geur van de Thymol moet zo de hommelmot (en andere nestparasieten) op een dwaalspoor brengen door de hommelmot te maskeren. Thymol is verkrijgbaar in imkershops of wellicht bij een imker in de buurt. Hommelwasmotten zijn actief van juni tot begin augustus. Om met succes nieuwe koninginnen te kweken is het beslist noodzakelijk de hommelmot te weren. De kans is groot dat parasitaire vliegen ook wegblijven.



De hommelmast is op een "waterslot" gezet om te verhinderen dat mieren nectar kunnen roven.

13

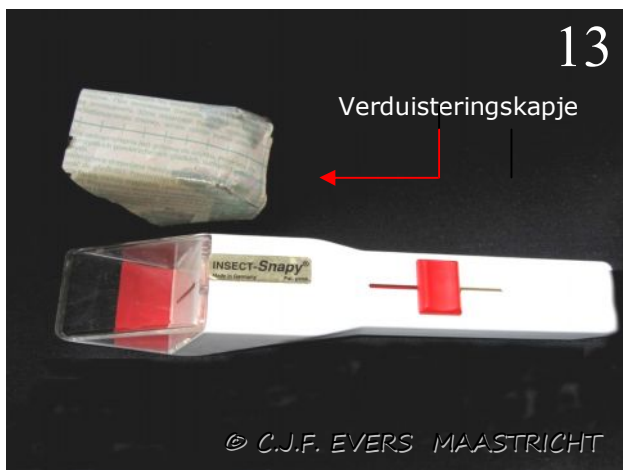
© C.J.F. EVERS MAASTRICHT



Afb.13 Om het roven van stuifmeel/nectar van mieren te verhinderen heb ik de vier poten van het tafeltje in filmdoosjes gezet die gevuld zijn met water. Het hommelvek is nu onbereikbaar voor mieren. Ook planten die tegen de kast komen verwijderen.

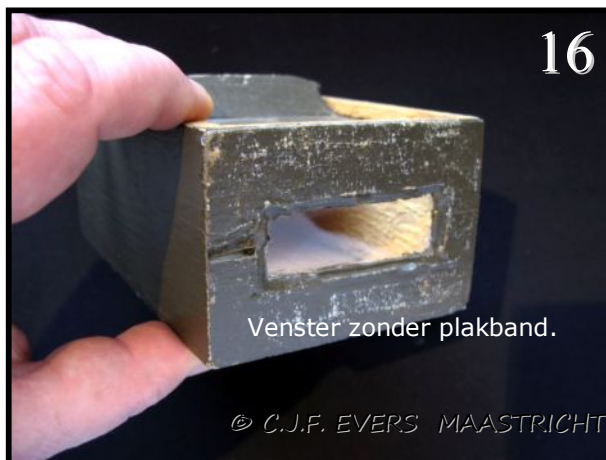
NESTZOEKENDE HOMMELKONINGIN

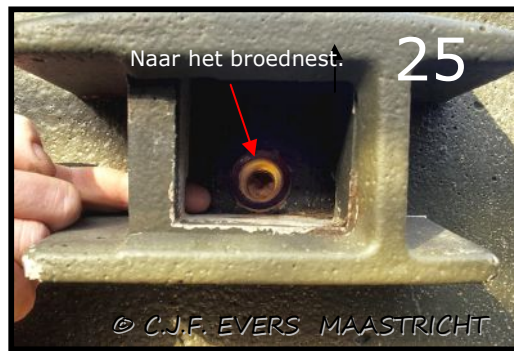
Om de hommelmast bewoond te krijgen zijn enkele kunstgrepen noodzakelijk. De overwinterde hommelkoninginnen vliegen afhankelijk van de soort, vanaf de tijd dat de wilgenkatjes in bloei staan. Binnen een straal van 250 meter (als zij de nestkast niet accepteert kan zij haar oude slaapplek weer terugvinden) wordt een nestzoekende hommelkoningin gevangen. Dat goed te zien is aan het gedrag van de hommelmast. Zij loopt over de grond, speurend naar gaten. Soms kruipt zij erin en komt eruit. Vliegt even op en zoekt weer verder op de grond en verdwijnt weer in een gaatje in de grond. Als je dan de Snapy op het gaatje zet en wacht totdat de koningin eruit komt kun je voorzichtig (maar vlug) de schuifklep sluiten. De hommelmast zit nu in de Snapy. Omdat deze ruimte erg klein is zet ik ze vlug over in een houten doosje (theedoosje) met schuifdeksel. In dit doosje is een gat gemaakt van twee bij twee cm. waar een glasplaatje (plastic kan ook goed) voor zit.



Afb.13 Handig instrument om insecten in huis te vangen en weer veilig buiten te zetten. De Snapy kan ook gebruikt worden om nestzoekende hommelmastkoninginnen te vangen en in te voeren in de hommelmastkast.

Aan de buitenkant heb ik daar lichtdicht plakband over geplakt. (In het donker worden hommels rustig. Om de hommel te laten overlopen schuif ik over de Snapy een lichtdicht hoesje (karton kan ook). Nu moet het plakband van het theedoostraampje verwijderd worden zodat daar licht in kan komen. De schuifdeksel van het theedoozje openen tot op de grootte van de Snapy en dan ook deze schuif ook openen (Zo ontstaat er een gesloten geheel met theedoozje en Snapy).





Afb.25 De schuif van de voorruimte is verwijderd. De wijsvinger steekt door het vlieggat. De deksel van de kast is open, daardoor is de ingang naar de nestruimte goed te zien.

Het invallende licht door het raampje van het theedooisje lokt de hommels (zij meent een uitgang gevonden te hebben). Zij loopt over en begint door het licht weer te zoemen en vliegt tegen het raampje, zij is in het theedooisje. De schuifdeksel van het theedooisje kan gesloten worden en het plakband weer op het raampje (van het theedooisje) geplakt worden. De hommelskoningin wordt weer rustig. Zij is zover klaar om in de hommelskast over te laten lopen.

PROPJE MOS

De grote deksel van de Schwegler kast openen en de tweede, inwendige deksel ook. Het vlieggat in de voorruimte met een

propje mos dichtmaken. De koningin moet het zelf kunnen wegduwen of losmaken. Als het propje mos binnen een uur verwijderd is heeft zij het nest niet geaccepteerd.



Afb.26 en 27 Met een mospropje wordt het vlieggat afgesloten. Als de koningin het nest niet accepteert kan zij dit gemakkelijk zelf verwijderen.

Het theedooosje tegen de geopende schuif van de voorruimte houden en nu de schuif van het theedooosje openen. Erg belangrijk is het om bij het overlopen in de nestruimte dat alle aansluitingen goed afgesloten zijn. Door het licht in de open nestruimte wordt de koningin gelokt. Omdat er een plexiglasplaat op het broednest ligt is goed zien wanneer de hommels in de nestruimte gelopen is. Is dat gebeurd dan het theedooosje verwijderen en de schuif van de voorruimte sluiten.



Afb.26 Een werkster komt binnen van een verzamelvlucht met wit stuifmeel aan haar poten.
Afb.27 Op hete zomerdagen, zoals op dit beeld, koelen enkele werksters en twee (vermoedelijk) koninginnen de nestkast. Zij doen dat door voor het vlieggat met hun vleugels koelte naar binnen te "blazen".

De deksels van de hommelmkast kunnen weer teruggeplaatst worden. Als welkomstbegroeting en "energieboost" zet ik in de voorruimte het suikerwater. Als het nest geaccepteerd is en de hommels drinkt van het suikerwater kan het voorlopig steeds bijgevuld worden. De tweede dag na de invoering in de kast kan het mospropje (als het nog in het vlieggat zit zoals op afb. 27 en de koningin dit nog niet zelf gedaan heeft) verwijderd worden. Als het mospropje nog in het vlieggat zit heeft de

hommelkoningin de aangeboden nestruimte geaccepteerd. Het vlieggat is nu open en de koningin regelt verder alles zelf. Na een week wel even controleren of zij het nest daadwerkelijk geaccepteerd heeft. In de laatste weken van mei tot begin augustus vliegen de hommelmotten. Het is dan beslist noodzakelijk de nodige voorzorgsmaatregelen te treffen. Dusdanig dat zij het hommelvolk niet te gronde kunnen richten. In juli worden ook de nieuwe koninginnenlarven grootgebracht en die dan een gemakkelijke prooi zijn. Een gezond hommelvolk is te herkennen aan het gezoem als je tegen de doos tikt. De werksters zullen dan komen kijken wat er aan de hand is. Als alles goed verlopen is vliegen in augustus de nieuwe koninginnen uit.

